



Всероссийские соревнования «Урал»
Многодневные межрегиональные соревнования «Урал»
по спортивному ориентированию
Информационный бюллетень № 1, 2

Организаторы соревнований:

Министерство спорта Российской Федерации, Общероссийская физкультурно-спортивная общественная организация «Федерация спортивного ориентирования России», Министерство физической культуры и спорта Свердловской области, государственное автономное учреждение Свердловской области «Центр по организации и проведению физкультурных и спортивных мероприятий» Региональная общественная организация «Федерация спортивного ориентирования Свердловской области».

Главный судья – Рязанов Алексей Викторович (г. Новоуральск), эл. почта: raw72@mail.ru

Главный секретарь – Бац Александр Климентьевич (г. Новоуральск), эл. почта: ak_bats@mail.ru

Зам. главного судьи по спортивно-техническому обеспечению – Латынцев Сергей Анатольевич (г. Екатеринбург), commondor@bk.ru

Зам. главного секретаря по IT обеспечению – Ряпосов Алексей Анатольевич (г. Екатеринбург), alex.ryaposov@gmail.com

Время и место проведения:

Соревнования состоятся с 11 по 15 июня 2025 года в городе Екатеринбурге.

Место проведения – лесной массив в окрестностях поселка Северка, Железнодорожного района города Екатеринбурга. Центр соревнований – восточный берег озера Песчаное.

Программа соревнований:

11 июня	18.00 – 22.00	День приезда. Размещение, регистрация участников.
	10.00 – 19.00	Время работы полигона.
12 июня	8.00 – 12.00	Регистрация участников.
	Начало старта 14.00	Кросс – классика, 1 день многодневных межрегиональных соревнований «Урал»
	20.00	Открытие соревнований, награждение победителей и призёров 1 дня
13 июня	Начало старта 11.00	Всероссийские соревнования «Урал» на дистанции «Кросс – многодневный», пролог 1 (МЖ14, 16, 18, Э) 2 день многодневных межрегиональных соревнований «Урал»
	17.00 – 19.00	Лабиринт, квалификация
	20.00	Награждение победителей и призёров 2 дня.
	22.00-23.00	Ночное ориентирование
14 июня	Начало старта 11.00	Всероссийские соревнования «Урал» на дистанции «Кросс – многодневный», пролог 2 (МЖ14, 16, 18, Э) 3 день многодневных межрегиональных соревнований «Урал»

	17.00	Вертикальная стометровка «Царь горы» (забег на г.Пшеничная)
	18.30	Начало изоляции Финала лабиринта
	19.00	Финал лабиринта
	20.00	Награждение победителей и призёров 3 дня
	21.00-23.00	Дискотека
15 июня	Начало старта 9.00	Всероссийские соревнования «Урал» на дистанции «Кросс – многодневный» (финал) (МЖ14, 16, 18, Э) 4 день многодневных межрегиональных соревнований «Урал»
	14.00	Награждение победителей и призёров 4 дня, победителей и призеров многодневных соревнований «Урал», закрытие соревнований

Возрастные группы:

В Всероссийских соревнованиях «Урал» принимают участие спортсмены следующих групп согласно Положению о всероссийских соревнованиях:

Наименование	Год рождения
мужчины, женщины (МЭ, ЖЭ)	2006 и старше
юноши, девушки до 19 лет (М18, Ж18)	2007-2008
юноши девушки до 17 лет (М16, Ж16)	2009-2010
юноши девушки (до 15 лет) (М14, Ж14)	2011-2012

В многодневных межрегиональных соревнованиях «Урал» принимают участие спортсмены следующих групп:

Наименование	Год рождения
С 6 RR (для малышей с картинками)	2019 и младше
М 8 RR, Ж 8 RR	2017 – 2018
М 10 TR, Ж 10 TR	2015 – 2016
М 12 TR, Ж 12 TR	2013 – 2014
М 14-16 Б TR, Ж14-16 Б TR	2009 – 2012 слабоподготовленные участники
МК, ЖК	Без ограничения
М 35, Ж35	1990 – 1981
М 45, Ж45	1980 – 1976
М 50, Ж50	1975 – 1971
М 55, Ж55	1970 – 1966
М 60, Ж60	1965 – 1961
М 65, Ж65	1960 – 1956
М 70, Ж70	1955 – 1951
М 75, Ж75	1950 и старше
OPEN1	Без ограничения, уровень группы М14
OPEN2	Без ограничения, уровень группы М35
М95+	Без ограничения, вес участника более 95 кг.

RR – дистанция по маркировке (полностью промаркированная белой лентой на местности дистанция, пункты находятся на маркировке, маркировка внесена в карту).

TR – дистанция с опорой на маркировку (пункты находятся на маркировке или на некотором удалении от маркировки, маркировка внесена в карту).

OPEN – участникам будут предоставлены на выбор 2 дистанции, разные по сложности и длине.

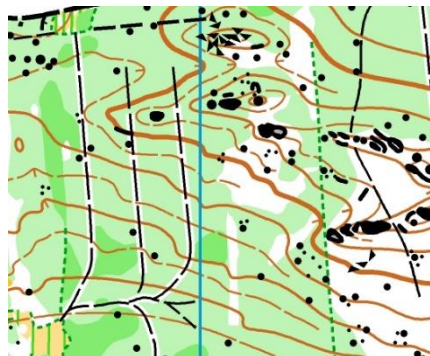
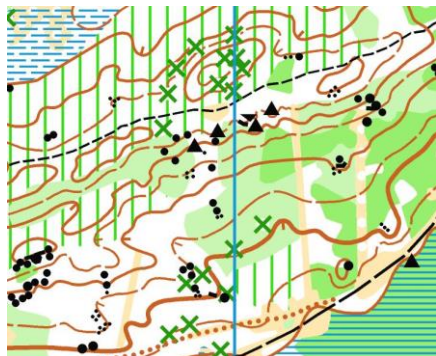
С6RR – простая дистанция для самых маленьких спортсменов с картинками вместо номеров в сопровождении взрослых.

М14-16БТР, Ж14-16БТР – слабоподготовленные участники 2009 – 2012 г.р., которые будут стартовать с Детского старта № 2.

В случае количества участников в группе 5 человек и менее организаторы вправе объединить с более младшей (у взрослых) или с более старшей (у детей) по возрасту группы.

Карты:

Карты подготовлены в 2013-2024 г. Авторы: С. Ефимов, А. Дьяков, Г. Яшпатов, С. Скрипко, С. Солдатов. Масштаб карт – 1:4000, 1:7500, 1:10000, 1:15000. Сечение рельефа – 5м.



Старт:

Каждый день на соревнованиях будет два места старта, согласно *Схеме стартов и финишей*.

Номер старта	Группы
Старт 1	М14, Ж14, М16, Ж16, М18, Ж18, МЭ, ЖЭ, МК, ЖК, М35, Ж35, М45, Ж45, М50, Ж50, М55, Ж55, М60, Ж60, М65, Ж65, М70, Ж70, М 75, Ж75, OPEN1, OPEN2, М95+
Старт 2	С6RR, М8RR, Ж8RR, М10TR, Ж10TR, М12TR, Ж12TR М14-16БТР, Ж14-16БТР

Местность:

Высота: 200-300 метров над уровнем моря. Перепад на одном склоне: до 100 метров. Местность закрытая, среднепересеченная с наличием крупных форм рельефа, скал и камней. Смешанные, лиственные и хвойные леса. Залесённость – 95%. Видимость – от средней до плохой. Проходимость леса различная. Дорожная сеть развита слабо.

Отметка:

Во всех группах используется электронная отметка системы SportIdent. Участники выходят на старт со своими чипами. Для тех, кто не имеет собственного чипа SportIdent, будет организована аренда чипов в центре соревнований по цене 50 рублей за день соревнований.

Контрольный пункт:

Стандартная призма закреплена на конструкции состоящей из двух, вбитых в землю, деревянных кольев, соединённых вверху деревянной планкой. Станция закреплена на планке. Номер КП на станции.

Легенды:

Легенды впечатаны в карты. Также, можно получить на старте.

Параметры дистанций:

Группа	12 июня				13 июня				14 июня				15 июня			
	Длина км	Кол-во КП	Набор высот	Масштаб	Длина км	Кол-во КП	Набор высот	Масштаб	Длина км	Кол-во КП	Набор высот	Масштаб	Длина км	Кол-во КП	Набор высот	Масштаб
МЭ	5,6	21	110	7500	11,2	23	200	15000	7,4	24	270	7500	5,6	20	170	7500
ЖЭ, М18	4,3	16	90	7500	8,3	13	150	15000	5,3	18	190	7500	4,5	15	170	7500
Ж18, М16	3,8	13	100	7500	6,0	12	110	15000	3,7	13	120	7500	3,7	13	120	7500
Ж16, М14	3,2	13	90	7500	4,2	10	80	15000	2,8	11	100	7500	2,9	11	100	7500
Ж14	2,9	13	70	7500	4,1	9	60	15000	2,5	10	100	7500	2,7	10	100	7500
М35, М45 МК, Open 2	4,1	17	90	7500	7,4	14	130	10000	5,3	18	170	7500	4,7	15	130	7500
Ж35, Ж45 М50, М55	3,6	14	80	7500	6,0	13	100	10000	4,1	14	140	7500	3,9	14	140	7500
Ж50, Ж55 М60, М65 М95+	3,1	14	60	7500	4,8	11	90	10000	3,3	11	100	7500	3,0	13	110	7500
Ж60, Ж65 ЖК, М70 Open 1	2,3	10	60	5000	3,5	9	60	7500	2,6	10	90	5000	2,5	9	70	5000
Ж70, Ж75 М75	2,0	10	50	5000	3,1	7	50	7500	2,3	9	80	5000	2,1	8	70	5000
Ж14-16Б TR М14-16Б TR	1,6	13	60	4000	1,5	13	60	4000	1,7	12	60	4000	1,6	12	110	4000
Ж12TR М12TR	1,4	10	45	4000	1,4	9	40	4000	1,6	10	50	4000	1,3	10	80	4000
Ж10TR М10TR	1,1	9	30	4000	1,1	8	20	4000	1,1	10	40	4000	1,2	9	80	4000
Ж8RR М8RR	0,9	7	25	4000	0,9	6	10	4000	0,9	7	35	4000	0,8	7	50	4000
С6RR	0,8	3	25	4000	0,9	3	10	4000	0,9	3	35	4000	0,7	3	50	4000

Определение результатов и награждение:

Победители и призеры Всероссийских соревнований «Урал» определяются в каждой возрастной группе отдельно среди юношей и девушек, мужчин и женщин в виде программы. Победители и призеры соревнований награждаются медалями, дипломами.

Победители и призеры многодневных межрегиональных соревнований «Урал» определяются по сумме очков (в процентном отношении от времени победителя) всех четырех видов программы и награждаются кубками, медалями и ценными призами. Возрастные группы всероссийских соревнований также участвуют в розыгрыше по сумме многодневных соревнований при условии участия по всех четырех соревновательных дней.

Отдельно награждаются победители и призеры за каждый соревновательный день региональных многодневных соревнований «Урал» в возрастных группах С6, М8RR, Ж8RR, М10TR, Ж10TR, М12TR, Ж12TR.

Условия приёма:

Размещение участников в палаточном лагере (в местах согласно утвержденному плану центра соревнований).

Стоимость размещения в палаточном лагере входит в организационный сбор. Для проживающих в палатках и всех участников соревнований предоставляется: ухоженная охраняемая территория, доступ к питьевой воде, услуги по утилизации мусора, санитарно-техническое обслуживание. Стоянка автотранспорта на территории палаточного лагеря за отдельную плату при наличии парковочных мест. Имеется большая парковка будет указана в схеме лагеря. Машины вдоль дороги ставить запрещено, оставляем место для проезда габаритного автотранспорта.

В центре соревнований будет организована торговля спортивными товарами.

ВНИМАНИЕ! Разводить костры на грунте категорически запрещено. Пользуйтесь мангалами и железными ящиками. Команды, нарушившие данное положение, не будут допущены к соревнованиям, стартовый взнос при этом возвращен не будет. Для приготовления пищи рекомендуется использовать газ.

ВНИМАНИЕ! Копать мусорные ямы запрещено, весь мусор следует упаковывать в пластиковые пакеты и складировать в мусорный контейнер в районе проведения соревнований. Мусорные пакеты можно получить в центре соревнований у коменданта.

Все расходы на проезд, питание и размещение участников несут командирующие организации.

Обеспечение безопасности:

Участники соревнований Старта №2 (группы М8RR, Ж8RR, М10TR, Ж10TR, М12TR, Ж12TR, М14-16БTR, Ж14-16БTR) обязательно должны выходить на дистанцию с заряженным, защищенным от влаги работающим телефоном (в соответствии с пунктом 6.3.4 Правил соревнований по виду спорта «Спортивное ориентирование»). Наличие телефона проверяется судьями на старте. В случае отсутствия телефона участник на старт не допускается, заявочный взнос не возвращается.

Заявка:

Заявка будет осуществляться в системе on-line заявки с 01 апреля по 01 июня 2025 г. по адресу: <https://orggeo.ru>

После 01 июня заявка возможна только в группы "OPEN".

К заявке на Всероссийские соревнования прилагаются следующие документы:

- паспорт гражданина Российской Федерации, а для лиц моложе 14 лет свидетельство о рождении и справка с фотографией из образовательной организации;
- зачетная классификационная книжка с подтверждением выполнения требований и норм соответствующего спортивного разряда или выполнения требований и норм, соответствующих спортивному званию;
- копия документа, выданного ФСОП, подтверждающего переход спортсмена из одной физкультурно-спортивной организации в другую физкультурно-спортивную организацию (если спортсмен в текущем году выступал за другой субъект Российской Федерации);
- страховой полис обязательного медицинского страхования;
- полис страхования жизни и здоровья от несчастных случаев (оригинал);
- согласие родителей или законных представителей, заверенное нотариусом, на участие несовершеннолетнего спортсмена в конкретных спортивных соревнованиях в возрастной категории мужчины, женщины

На многодневные межрегиональные соревнования «Урал» на каждого спортсмена в комиссию по допуску участников должна быть предоставлена заявка с визой врача или справка о допуске

к соревнованиям. Всем участникам рекомендуется иметь при себе полис обязательного медицинского страхования и страховку от несчастного случая на спортивных мероприятиях.

Финансовые условия:

Размер заявочных взносов для участников Всероссийских соревнований «Урал» определяет Президиум Федерации спортивного ориентирования России и составляет:

для групп МЖ14, 16, 18 – 400 руб. за один соревновательный день,

для групп МЖЭ – 550 руб. за один соревновательный день.

Организационный сбор со всех участников Всероссийских соревнований составляет 400 руб. за все дни соревнований (вывоз мусора, подготовка площадки под мероприятие, обеспечение питьевой водой, санитарно-техническое обслуживание, дезинсекция территорий).

Размер заявочного взноса (вместе с Организационным сбором) на многодневных межрегиональных соревнованиях «Урал» составляет (в рублях):

Группы	При наличии заявки и оплаты с 01 апреля до 01 июня 2025 г.		
	за 1 день (при заявке за отдельные дни с орг. сбором)	за 1 день (при заявке за все дни)	за 4 дня (с орг. сбором)
С6RR	200	100	800
МЖ 70-75 М8RR, Ж8RR	300	200	1200
М10TR, М12TR, М14-16Б Ж10TR, Ж12TR, Ж14-16Б	375	275	1500
М60-65, Ж55-65	425	325	1700
МК, М35-55, М95+ ЖК, Ж35-50	625	500	2400
М14-18, Ж14-18	500	400	2000
МЭ, ЖЭ	650	550	2600

Стоимость заявочного взноса для группы "OPEN" в день регистрации 11 июня **650 руб.** за один день и **2500 руб.** за 4 дня.

Для группы С6 нужна только предварительная заявка, оплатить заявочный взнос можно в день регистрации.

Аренда СИ-чипа за 1 день **50 руб.**

Возврат заявочного взноса возможен до 01 июня в размере 93 % (минус 7% комиссия банка и орго).

С 02 июня заявочный взнос, в случае неучастия в соревнованиях, возвращается в размере 50%.

Семьям (родители с детьми до 18 лет не менее 3 человек), при предоставлении подтверждающих документов, предоставляется скидка на стартовый взнос в размере 20% согласно сроков заявки на соревнования, приведенных в заявочной таблице.

Оплата заявочного взноса:

Заявочный взнос перечисляется банковской картой на сайте он-лайн заявки <https://orgeo.ru/event/42659> с моментальным подтверждением оплаты.

Торговля на соревнованиях:

Руководителей фирм и предпринимателей, желающих организовать торговлю на соревнованиях, просим связаться с организаторами до 1 июня 2025 года.

Организация торговли без согласования с организаторами запрещена.

Контакты:

Связаться с организаторами можно по электронной почте raw72@mail.ru (главный судья соревнований - Алексей Рязанов)

Дополнительная информация о соревнованиях будет размещаться на сайтах: <http://o-ural.ru/>, https://vk.com/o_ural_ru

Спонсоры:

Если Вы заинтересованы в рекламе Ваших товаров, а также в размещении логотипов Ваших фирм и организаций на баннерах в центре соревнований Урал-2025, спортивных картах, нагрудных номерах, обращайтесь.

Ждем Вас на наших соревнованиях!